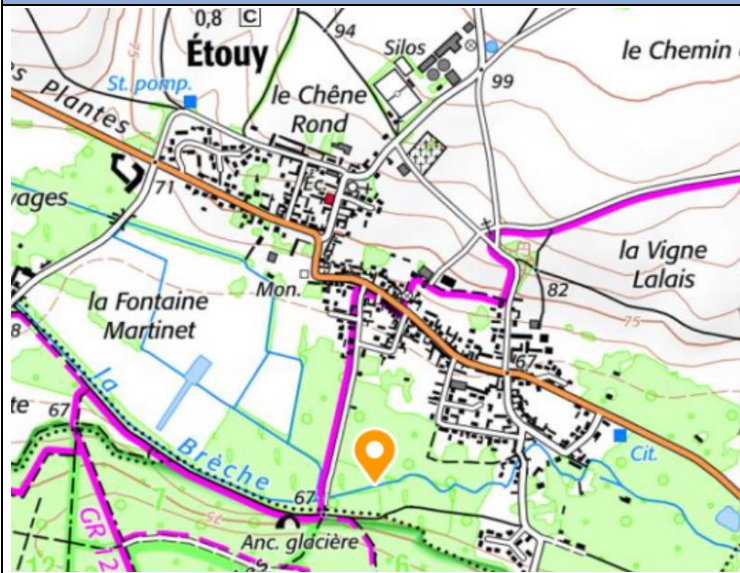


Pêche électrique sur la Brèche à Etouy (Méandre)
Code station : 03601134 / Numéro opération : 7361000156

Caractéristiques de la station

Code station	03601134	Code masse d'eau	H2070420
Cours d'eau	La Brèche	Bassin hydrologique	SEINE-NORMANDIE
Commune	Etouy	Localisation précise	Limite aval : début méandre Limite amont : Pont
Département	Oise		
Région	Hauts-de-France		
Localisation du point de prélèvement		Caractéristiques du point de prélèvement	
Code point	7361000156	Altitude (m)	68
Date de la pêche	06/09/2022	Surface bassin versant	200
Lieu-dit	Ancienne glacière	Pente IGN (‰)	1,9
Abscisse (X)	653800	Température janvier (°C)	3,75
Ordonnées (Y)	6924090	Température Juillet (°C)	19,07
Type de projection	RGF 93 / Lambert 93	Largeur du lit mineur (m)	6,28
Distance à la mer	368	Largeur en eau (m)	4,81
Distance à la source	21	Catégorie piscicole	1 ^{ère} catégorie
Unité hydrographique	SEINE	Domaine piscicole	Salmonicole

Carte IGN 1/25 000



Carte département et réseau hydrographique

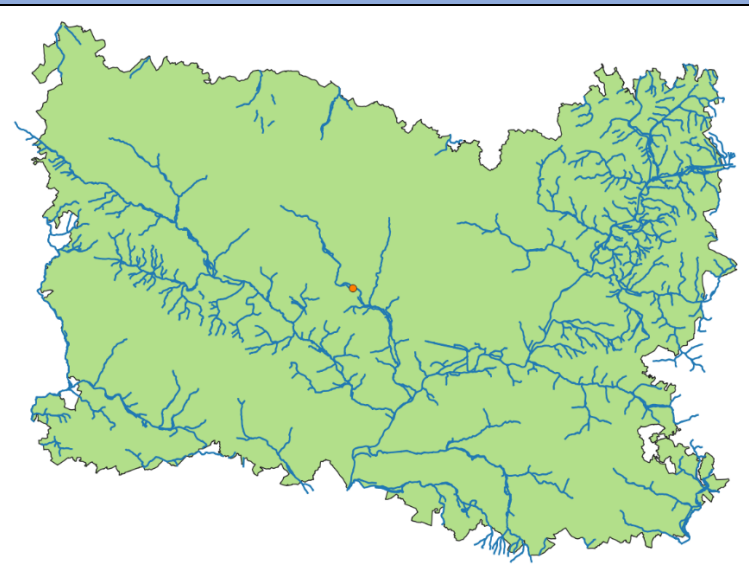


Photo de la pêche



Pêche électrique sur la Brèche à Etouy (Méandre)
Code station : 03601134 / Numéro opération : 73610000156

Renseignements sur la pêche		Protocole mis en œuvre	
Hydrologie	Basses eaux	Protocole de pêche	Pêche complète
Turbidité	Nulle (fond visible)	Nombre de passage	2
Température	15,7°C	Temps de pêche total	45 min
Conductivité	554 µS/cm	Moyen de prospection	1 pied
Longueur de l'opération (m)	90	Nombre de points standards	-
Largeur de la lame d'eau (m)	4,81	Mise en œuvre matériel	
Surface prospectée (m ²)	432,9	Nombre d'anodes	2
Prof. Moy. Station (m)	0,40	Nombre d'épuisettes	4
Pente de ligne d'eau (‰)	1,9	Modèle du matériel	EFKO 8000
Section mouillée (m ²)	1,92	Tension (V)	600 V
Tendance du débit	Stable	Isolement de la station	Filet en amont

Caractéristiques morphodynamiques							
Type d'écoulement	Importance relative	Profondeur moyenne	Granulométrie		Type de colmatage	Végétation aquatique	
			Dominante	Accessoire		Dominante	Recouvrement
COURANT	100	0,40	Limons	Sables fins	Vase	Phanérogames immergés	2,5 %
PLAT	-	-	-	-	-	-	-
PROFOND	-	-	-	-	-	-	-
Abris pour les poissons		Type d'abris : Abondance / Importance					
Sinuosité	Ombrage	Trous, Fosses	Sous-berges	Abris rocheux	Embâcles, Souches	Végétation aquatique	Végétation rivulaire
Sinueux	Assez dégagée	Moyenne	Nulle	Moyenne	Faible	Faible	Faible

Observations générales sur la station

Au niveau de la station de pêche, la Brèche présente un profil sinueux. Les écoulements ne sont pas diversifiés puisque l'on trouve uniquement des écoulements courants (100 %). La profondeur moyenne sur l'ensemble de la station est de 40 cm.

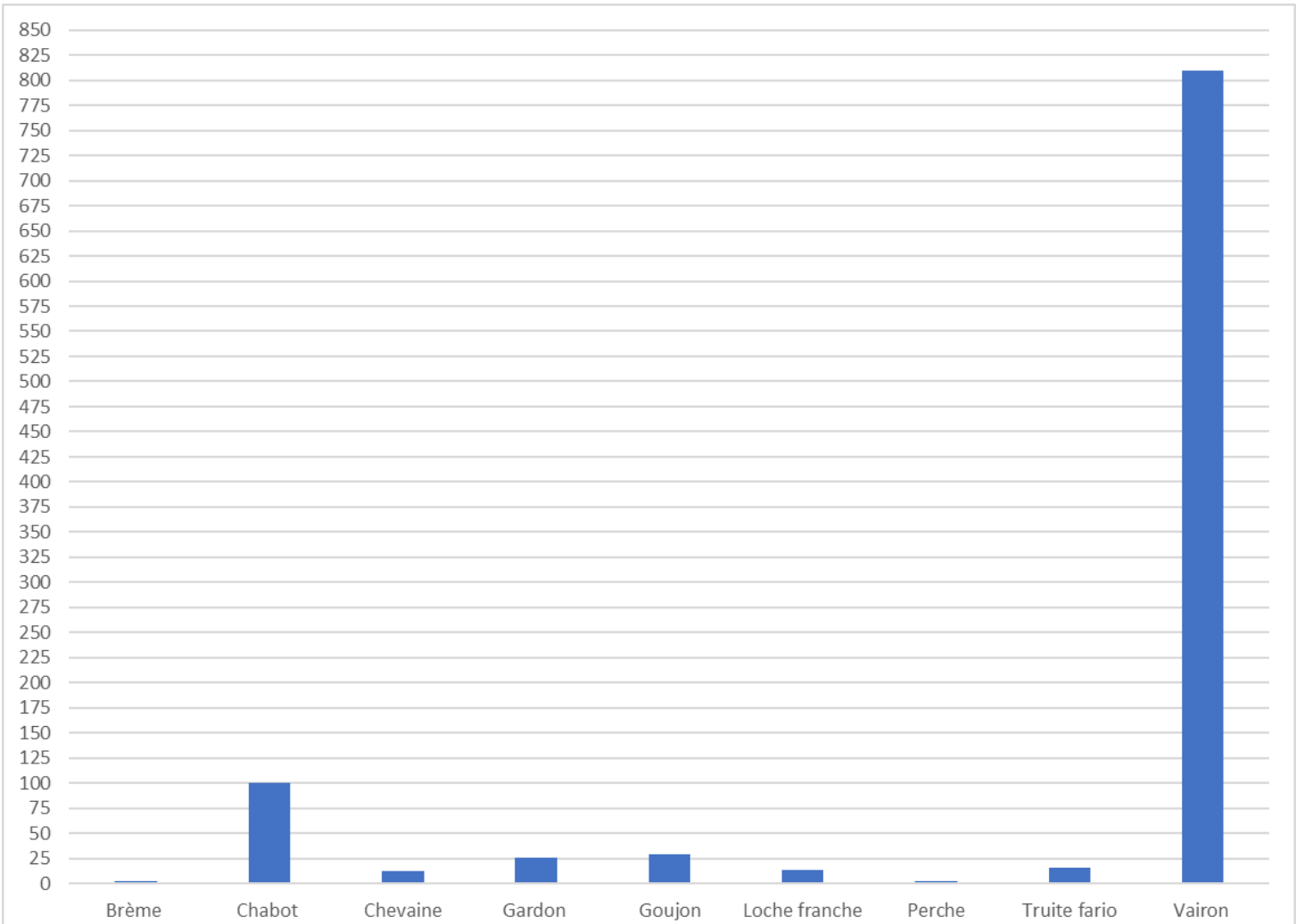
La granulométrie dominante est composée de limons, accompagnés par des sables fins. Une couche de vase est présente sur l'ensemble du linéaire pêché.

Les habitats disponibles pour la faune piscicole sont assez nombreux sur la station. En effet, on peut noter la présence de quelques trous et fosses et de quelques abris rocheux pouvant servir de refuge aux poissons. La végétation aquatique et rivulaire, bien que faiblement développée, est tout de même présente. Enfin, on note la présence de quelques souches et embâcles.

Pêche électrique sur la Brèche à Etouy (Méandre)
Code station : 03601134 / Numéro opération : 73610000156

Surface prospectée	594,9 m ²	Effectifs		Effectif estimé	% de l'effectif	Densité (Ind / 100 m ²)	Poids (g)	Biomasse (g / 100 m ²)	% du poids
Temps total pêche	65 min	P1	P2						
Espèces		P1	P2						
Brème (BRE)		2	0	2	< 1	< 1	128	30	-
Chabot (CHA)		73	27	116	10	27	159	43	-
Chevaine (CHE)		9	3	14	1	3	1 140	296	-
Gardon (GAR)		25	1	26	3	6	602	139	-
Goujon (GOU)		26	3	29	3	7	426	100	-
Loche franche (LOF)		11	3	15	1	3	32	8	-
Perche (PER)		2	0	2	< 1	< 1	49	11	-
Truite fario (TRF)		15	1	16	2	4	4 712	1 093	-
Vairon (VAI)		777	32	810	80	187	680	159	-
Total		940	70			237	7 928	1 879	

Histogramme des captures



Pêche électrique sur la Brèche à Etouy (Méandre)
Code station : 03601134 / Numéro opération : 73610000156

Effectif par classe de taille

Classes	BRE	CHA	CHE	GAR	GOU	LOF	PER	TRF	VAI										
[20 ; 30[3							199										
[30 ; 40[32				1			196										
[40 ; 50[46			1	6			215										
[50 ; 60[9							73										
[60 ; 70[3		1		1			77										
[70 ; 80[5			1				49										
[80 ; 90[1		1	3	1													
[90 ; 100[1		4	1	5													
[100 ; 110[4			1											
[110 ; 120[6	3		1												
[120 ; 130[6	9														
[130 ; 140[2	5														
[140 ; 150[2	2		1												
[150 ; 160[2																
[160 ; 170[1	2															
[170 ; 180[2	1															
[180 ; 190[1			1															
[190 ; 200[1		2																
[200 ; 210[1																
[210 ; 220[1																
[220 ; 230[2																
[230 ; 240[
[240 ; 250[
[250 ; 260[
[260 ; 270[1											
[270 ; 280[
[280 ; 290[3											
[290 ; 300[1					2											
[300 ; 310[3											
[310 ; 320[5											
[320 ; 330[1											
[330 ; 340[
[340 ; 350[
[350 ; 360[
[360 ; 370[
[370 ; 380[
[380 ; 390[
[390 ; 400[
[400 ; 410[
[410 ; 420[
[420 ; 430[
[430 ; 440[
[440 ; 450[
[450 ; 460[
[460 ; 470[
[470 ; 480[
[480 ; 490[
[490 ; 500[
[500 ; 510[
[510 ; 520[
[520 ; 530[
[530 ; 540[
[540 ; 550[
[550 ; 560[
[560 ; 570[
[570 ; 580[
[580 ; 590[
[590 ; 600[
[600 ; 610[
Total	2	100	12	26	29	14	2	16	809										



Fédération de l'Oise pour la Pêche et la Protection du Milieu Aquatique
 28 rue Jules Méline – 60200 Compiègne / Tél : 03.44.40.46.41 / Courriel : fedepecheoise@orange.fr



Observations sur le peuplement piscicole

Au total, 9 espèces différentes ont été capturées lors de la pêche. Le peuplement est largement dominé par le vairon (80 %) et le chabot (10 %). Le reste des espèces représente entre 1 % de 3 % du peuplement piscicole.

Sur la station, on retrouve une majorité d'espèces de 1^{ère} catégorie (chabot, loche franche, truite fario, vairon, goujon) mais également des espèces de 2nd catégorie piscicole (brème, gardon, perche). Le chevaine est un cyprinidé rhéophile pouvant se retrouver dans les deux types de milieux.



Truite fario



Brème



Gardon



Perche



Chevaine



Loche franche



Goujon



Chabot



Vairon

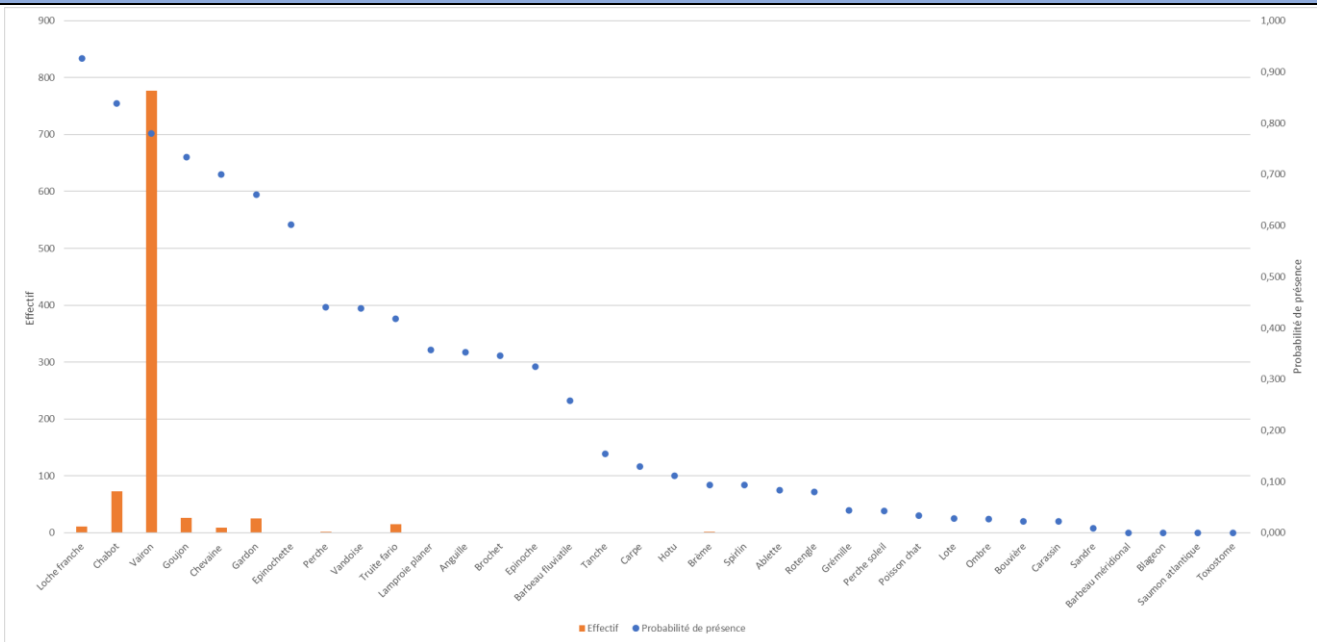
Pêche électrique sur la Brèche à Etouy (Méandre)
Code station : 03601134 / Numéro opération : 73610000156

Qualité	Note IPR	Classe de qualité
Bonne	12,353	2

Détails note IPR

Métriques	Valeur observée	Valeur théorique	Score
Nombre d'espèces total (NTE)	9	9,1508	0,0875
Nombre d'espèces rhéophiles (NER)	2	2,2106	1,7085
Nombre d'espèces lithophiles (NEL)	3	2,9174	1,2839
Densité d'individus tolérants (DIT)	0,1086	0,1340	1,2131
Densité d'individus invertivores (DII)	0,2633	0,0857	0,3155
Densité d'individus omnivores (DIO)	0,0832	0,0346	2,5757
Densité d'individus total (DTI)	2,1714	0,3750	5,1689

Graphique de probabilité et de présence



Commentaires de la note IPR

La classe de qualité obtenue par la note IPR en 2022 (« Bonne ») traduit un peuplement ayant perdu ses espèces les plus intolérantes, présentant une abondance réduite pour quelques espèces et possédant une structure trophique montrant des signes de déséquilibre.

Les 2 métriques les plus déclassantes sont « la densité d'individus omnivores » et « la densité d'individus total ». Les scores élevés de ces métriques s'expliquent par des valeurs observées supérieures aux valeurs théoriques.

Le score élevé de la métrique « densité d'individus omnivores » est dû à la présence du gardon.

Enfin, le score élevé de la métrique « densité d'individus total » est dû à la présence en très grand nombre du vairon avec plus de 800 individus (80 % du peuplement piscicole).

Comparaison des résultats

La station de la Brèche à Etouy a déjà été inventorié en 2021, avant la réalisation des travaux de reméandrage. Les résultats sont encourageants puisqu'on voit une augmentation des densités pour les espèces de 1^{ère} catégorie (chabot, truite fario, goujon, loche franche et vairon).

On observe également la disparition de quelques espèces de 2nd catégorie (brochet et tanche) ainsi que la diminution des densités pour d'autres espèces (perche, brème et épinoche). Ces résultats montrent que les travaux réalisés commencent à porter leurs fruits et que le cours d'eau tend à retrouver un peuplement davantage conforme aux attentes.

