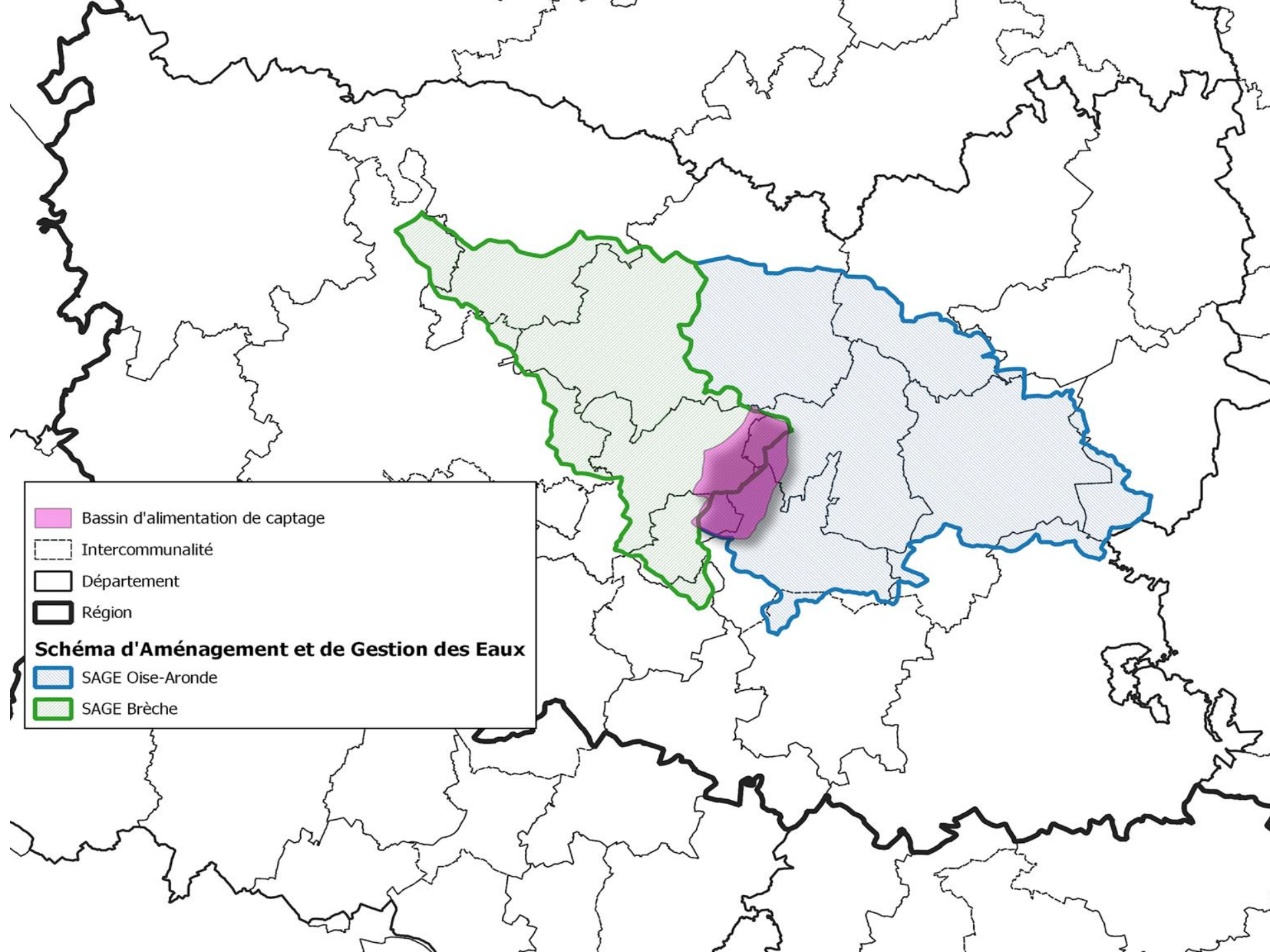



La protection de la ressource en eau souterraine


Via l'animation agricole sur l'aire d'alimentation des captages
de Labruyère/Sacy-le-Grand


Bilan 2022

COFIL CTEC Brèche - 25/01/2023



 Bassin d'alimentation de captage

 Intercommunalité

 Département




 Région

Schéma d'Aménagement et de Gestion des Eaux

 SAGE Oise-Aronde

 SAGE Brèche

Le BAC de Sacy-Labruyère

BAC

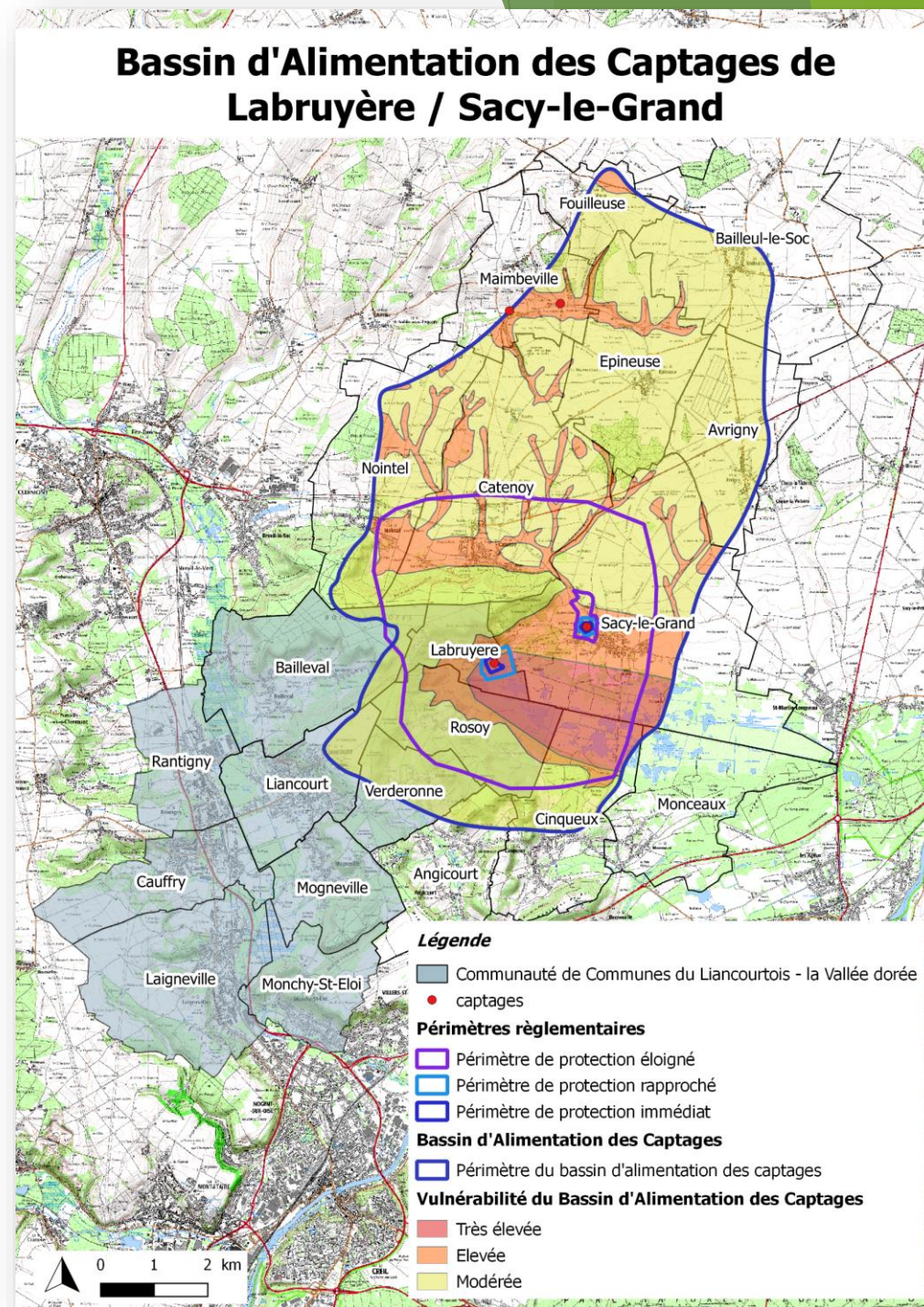
- 6 575 hectares
- 25 000 habitants alimentés en eau potable

OCCUPATION DU SOL

- 4 235 ha de surface agricole
- 1 523 ha de zones boisées
- 363 ha de zones urbanisées
- 330 ha de marais
- 117 ha de zones industrielles et artisanales

La qualité de l'eau

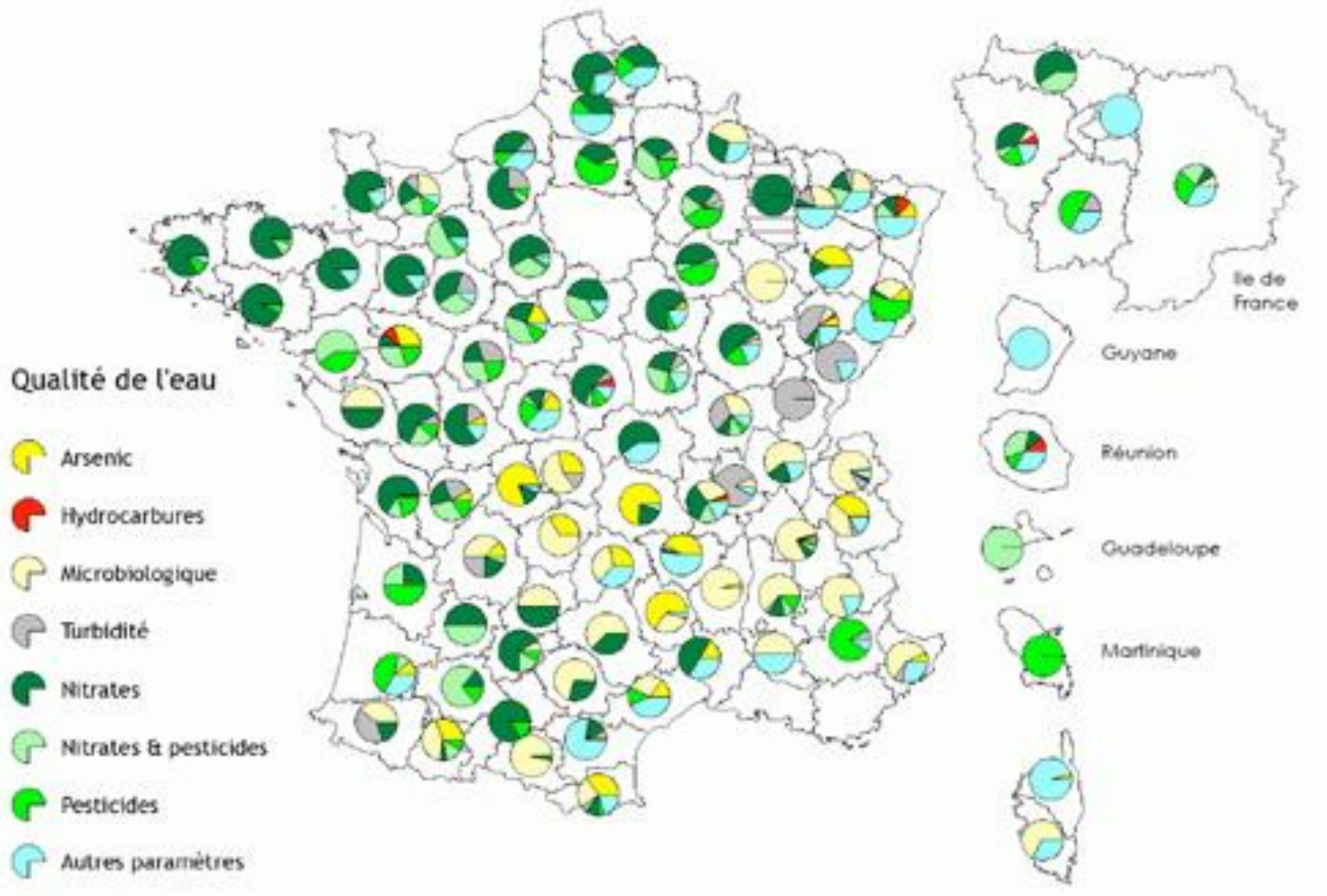
- Nitrates aux limites des normes sur le captage de Sacy-le-Grand
- Teneur en nitrates limitée dans l'eau de Labruyère grâce au mélange des eaux de plusieurs forages
- Traces de plusieurs pesticides dans tous les forages (dont beaucoup de molécules déjà interdites)



Le risque : devoir fermer le captage

- Entre 1998 et 2008, 440 captages abandonnés en moyenne/an
- Les problèmes de qualité de la ressource sont la 1ère cause d'abandon de captages (41 %)
 - Pollutions diffuses d'origine agricole (nitrates et/ou pesticides) : 19 %
 - Microbiologie et turbidité : 13 %
 - Dégradation ou vétusté des ouvrages : moins de 10 %

Raisons des abandons de captages entre 1998 et 2008



Préventif ou curatif ?

- Les coûts respectifs du préventif et du curatif ont été comparés dans 21 sites du bassin Seine Normandie. Pour les services d'alimentation en eau potable, sur la base de ces cas, **le coût du préventif est toujours inférieur au coût du curatif** (jusqu'à 87 fois). *(Source AESN)*
- Coût de la station de traitement de Longueil-Sainte-Marie : **2,75 millions d'€** + **100 000 à 150 000 €** de fonctionnement annuel
- **54 milliards d'euros par an = coût de traitement des nitrates et des pesticides des cours d'eau. 10X plus = celui d'une dépollution du stock des eaux souterraines** (évaluation par l'absurde). *(Source CGDD)*

Bilan 2022 de l'animation agricole sur le BAC de Sacy/Labruyère

- 1) Restitution de l'étude « SensiBio » et plan d'action sur l'agriculture biologique, dans le cadre du dialogue territorial
- 2) Organisation ou participation à des événements grand public
- 3) Approfondissement du travail sur la gestion de l'azote, pour réduire les fuites de nitrates vers la nappe
- 4) Participation à un voyage d'étude et démarrage d'un projet alimentaire de territoire

1) Restitution de l'étude « SensiBio » et plan d'action sur l'agriculture biologique, dans le cadre du dialogue territorial

Rappel :

Etude de sensibilité à la conversion à l'AB (« SensiBio ») =

- ✓ Rencontre de 45 exploitants sur le BAC de SL et la CCLVD
- ✓ Entretiens approfondis et appréciés → bonne interconnaissance
- ✓ Compréhension des besoins des agriculteurs et des dynamiques locales
→ freins et leviers, axes de travail
- ✓ Ouverture d'une discussion sur l'AB

1) Restitution de l'étude « SensiBio » et plan d'action sur l'agriculture biologique, dans le cadre du dialogue territorial

Retombées de l'étude :

- Actions sur l'AB affinées grâce à la meilleure connaissance des besoins et profils des agriculteurs
- Nouvelles actions proposées en réponse aux principales conclusions

Parmi ces principales conclusions :

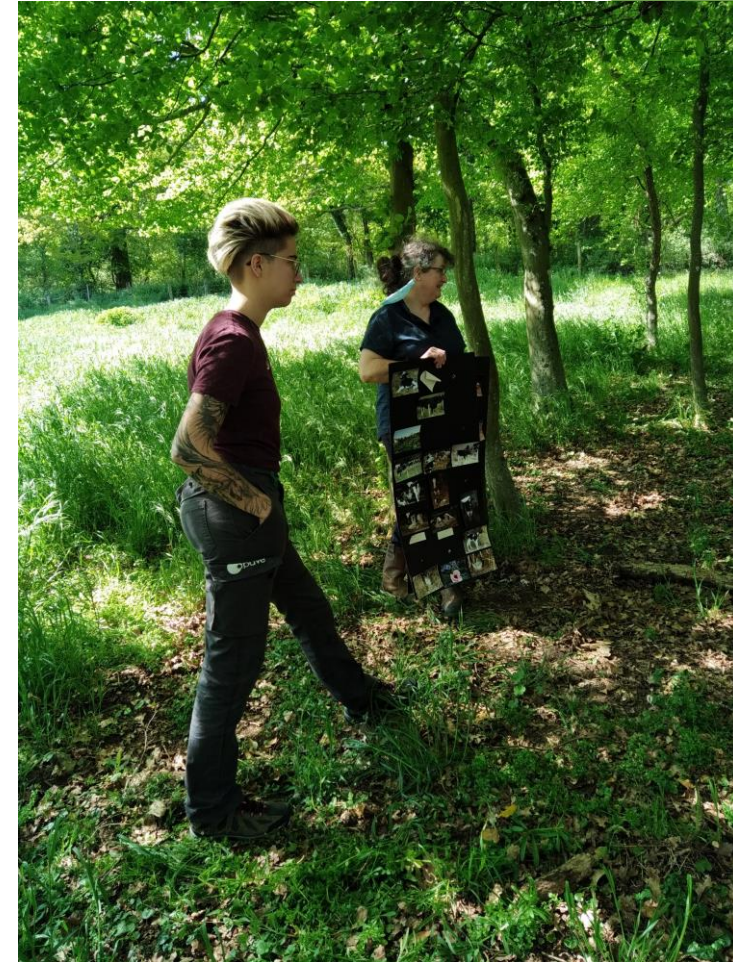
- Forte méconnaissance de l'AB, faible identification des intérêts de l'AB.
- Principaux freins au passage en AB sont :
 - Sentiment d'être mis en opposition avec l'AB
 - Méconnaissance technique pour gérer une ferme en bio
 - Craintes quant à la rentabilité en bio
- $\frac{3}{4}$ des agriculteurs intéressés pour en savoir plus, visiter une ferme bio.

1) Restitution de l'étude « SensiBio » et plan d'action sur l'agriculture biologique, dans le cadre du dialogue territorial

Les actions actées :

- ✓ Les communes sont incitées à voter une exonération de taxe sur le foncier non bâti pour les propriétés exploitées en bio
- ✓ 2 agriculteurs (référénts du dialogue territorial) vont « tester » le diagnostic de conversion à l'AB
- ✓ Ce diagnostic sera aussi proposé chaque année aux agriculteurs pour lesquels il existe des marchés en bio
- ✓ Des informations économiques seront diffusées à tous dès que l'état des marchés sera plus favorable
- ✓ Une formation à destination des agriculteurs conventionnels a été organisée dans le cadre du mois de la bio
- ✓ Les collectivités doivent soutenir la filière bio en agissant sur les débouchés, pour que le développement de l'AB ne dépende pas que du « marché »

2) Organisation ou participation à des événements grand public



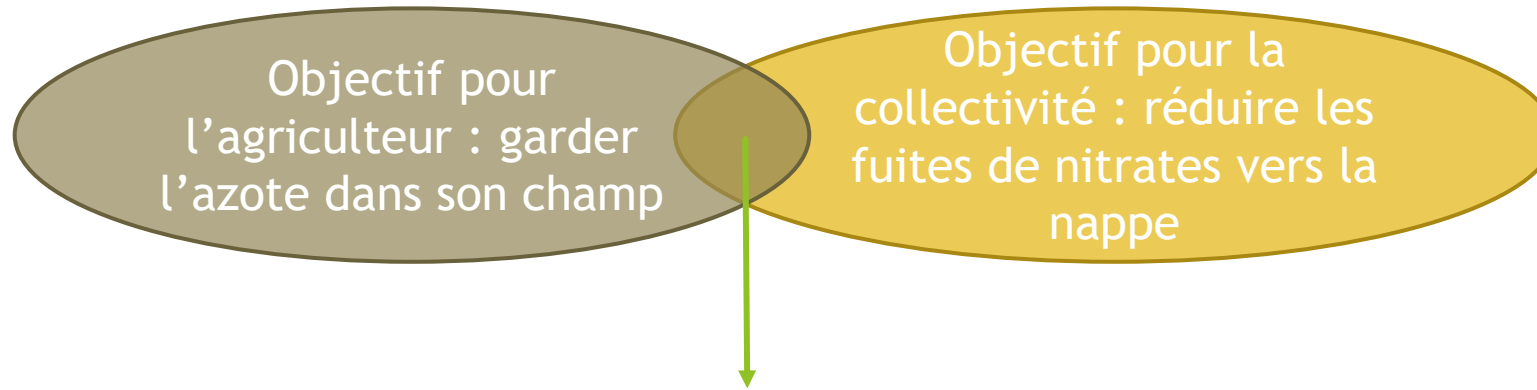
Sortie nature et chasse aux œufs en prairie 16/04/22

2) Organisation ou participation à des événements grand public



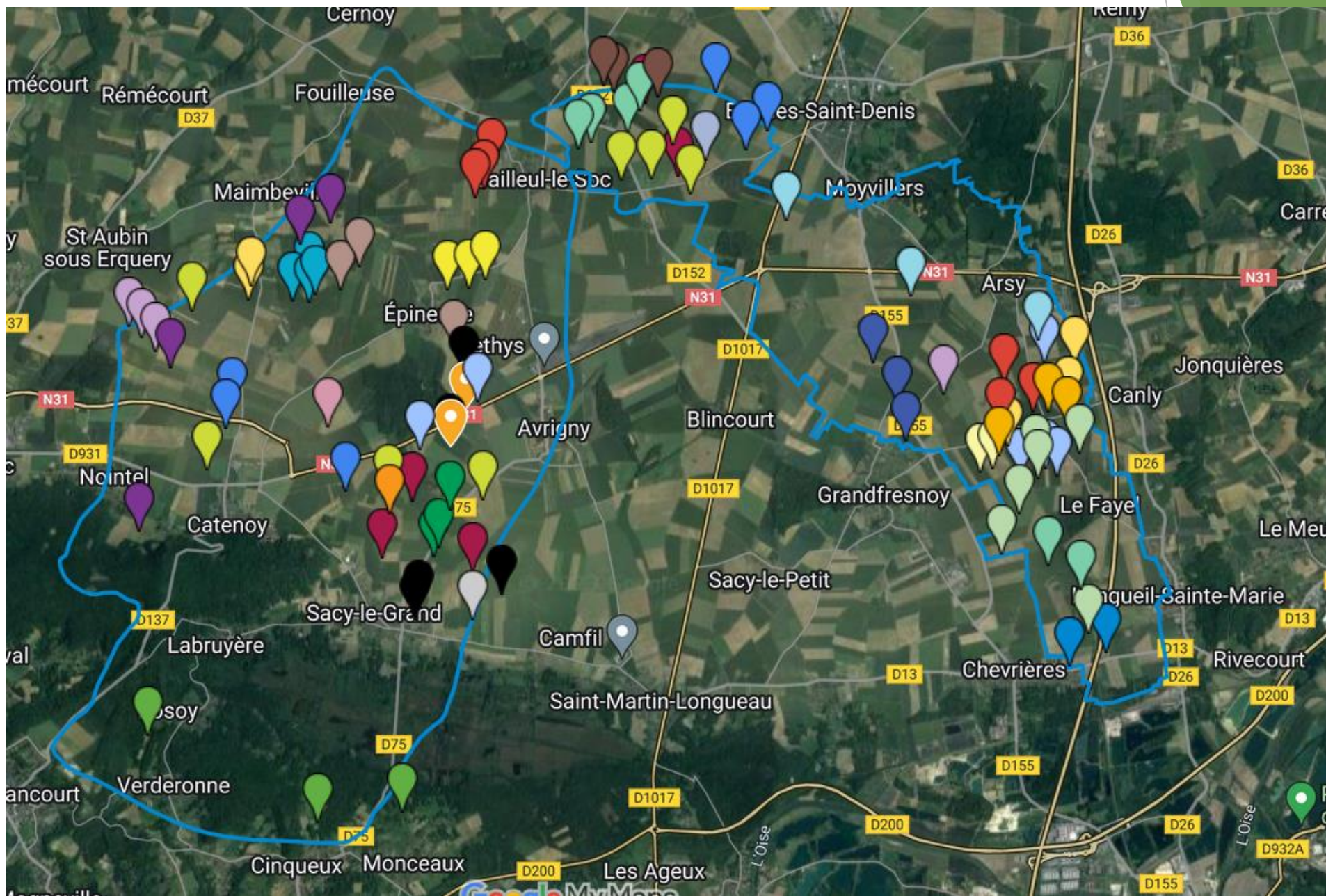
Festival des marais de Sacy
23/04/22

3) Approfondissement du travail sur l'azote pour réduire les fuites de nitrates



- Par rapport à notre objectif de qualité de l'eau, on calcule la quantité d'azote à ne pas dépasser dans les champs en entrée d'hiver (= début drainage)
- On mesure la quantité d'azote présente *effectivement* dans les champs en entrée d'hiver = reliquats début drainage (RDD)
- On présente les résultats aux agriculteurs pour les analyser ensemble
- On échange collectivement sur les pratiques efficaces à développer pour produire de l'eau pauvre en nitrates sous les champs

Parcelles suivies pour le nouveau contrat azote 2022-2025



Constitution d'un groupe pilote pour aller plus loin

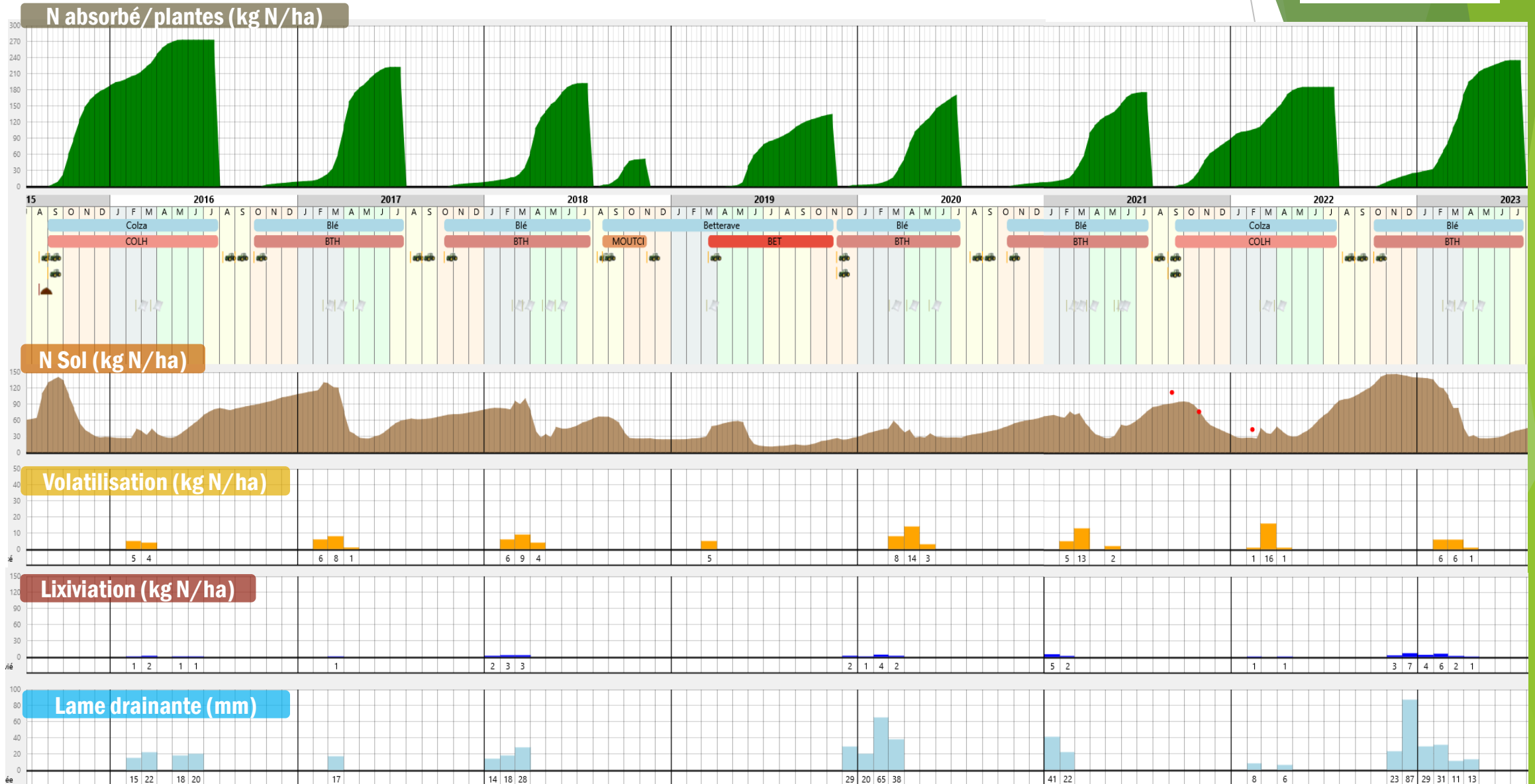
- Projet pilote : 4 groupes en région
- Accompagnement par AgroTransfert
- 11 agriculteurs dont 6 sur le BAC de Sacy/Labruyère, 4 sur les BACs de la CCPE + 1 à cheval sur les deux territoires.



Objectifs :

- ✓ Apporter plus de technique aux agriculteurs demandeurs
- ✓ Maintenir la dynamique et l'intérêt pour la démarche
- ✓ Identifier les situations de pertes de nitrates les plus problématiques ou récurrentes et les leviers pour les éviter
- ✓ Que les connaissances et le dynamisme du groupe pilote bénéficient à l'ensemble des agriculteurs des BACs

Exemple de travail issu du groupe pilote



4) Participation à un voyage d'étude et démarrage d'un projet alimentaire de territoire

Point de départ de la réflexion = la restauration collective, au cœur de nombreux enjeux...

- Développer ou conforter les filières agricoles locales (et les emplois associés) : producteurs, transformateurs, distributeurs **Des centaines de milliers d'€**
- Fournir des débouchés pour les productions respectueuses de l'environnement (par ex. bio)
- Donner accès à toutes les couches sociales à une alimentation de qualité (par ex. fait-maison, local, frais, bio, diversifié), et éduquer les enfants au goût

...et des constats parfois insatisfaisants :

- Des repas à la cantine qui ne sont pas considérés comme bons
- Du gaspillage alimentaire **35% est jeté**
- Un mauvais rapport qualité/prix

4) Participation à un voyage d'étude et démarrage d'un projet alimentaire de territoire



• **BIO EN HAUTS-DE-FRANCE** •
Groupement Régional de l'Agriculture Biologique

Un voyage d'études en Bretagne pour s'inspirer de concret

Du 23 au 25 novembre 2022

- **Visite de la cuisine centrale** de Bruz 100% bio et locale, témoignages du chef de cuisine, de la commune d'Auray, du Syndicat Inter-communal Restauration de Chartres-de-Bretagne
- **Régie agricole** et planification auprès de maraîchers indépendants
- **Terres de Sources, un label pour protéger l'eau** : témoignages de la collectivité Eau du Bassin Rennais et d'un agriculteur impliqué
- **Scénario bio au sein du Plan Climat Air Energie Territorialisé (PCAET) de Rennes Métropole** : témoignages de Rennes Métropole, d'Agrobio 35 et d'un agriculteur impliqué
- **Différents outils pour un projet politique** : témoignage d'élus de Rennes Métropole
- **Développement des filières de production** : présentation de la filière blé panifiable Terres de Sources, visite du moulin de Champcors
- **Développement d'une filière pour une culture innovante, le chanvre** : témoignages du GAB56 et d'un agriculteur impliqué

Plan bio financé par :



4) Participation à un voyage d'étude et démarrage d'un projet alimentaire de territoire



Au retour du voyage :

- Forte motivation des troupes
- Volonté de s'engager dans un projet alimentaire de territoire qui fasse la part belle aux filières utiles pour la préservation de la ressource en eau (bio, chanvre, élevage herbager, etc).

EN CONCLUSION : les actions agricoles menées sur le BAC pour améliorer la qualité de l'eau sont diverses, pour activer tous les leviers possibles !

- Optimisation des pratiques agricoles existantes pour limiter les pollutions diffuses
- Accompagnement aux changements de systèmes
 - par la sensibilisation et l'accompagnement technique
 - par le travail sur les débouchés et les filières
 - par l'incitation financière
- Suivi des projets territoriaux et des évolutions du monde agricole pour :
 - limiter les nouveaux risques de pollutions
 - saisir les opportunités pour améliorer la qualité de l'eau

Merci pour votre attention !